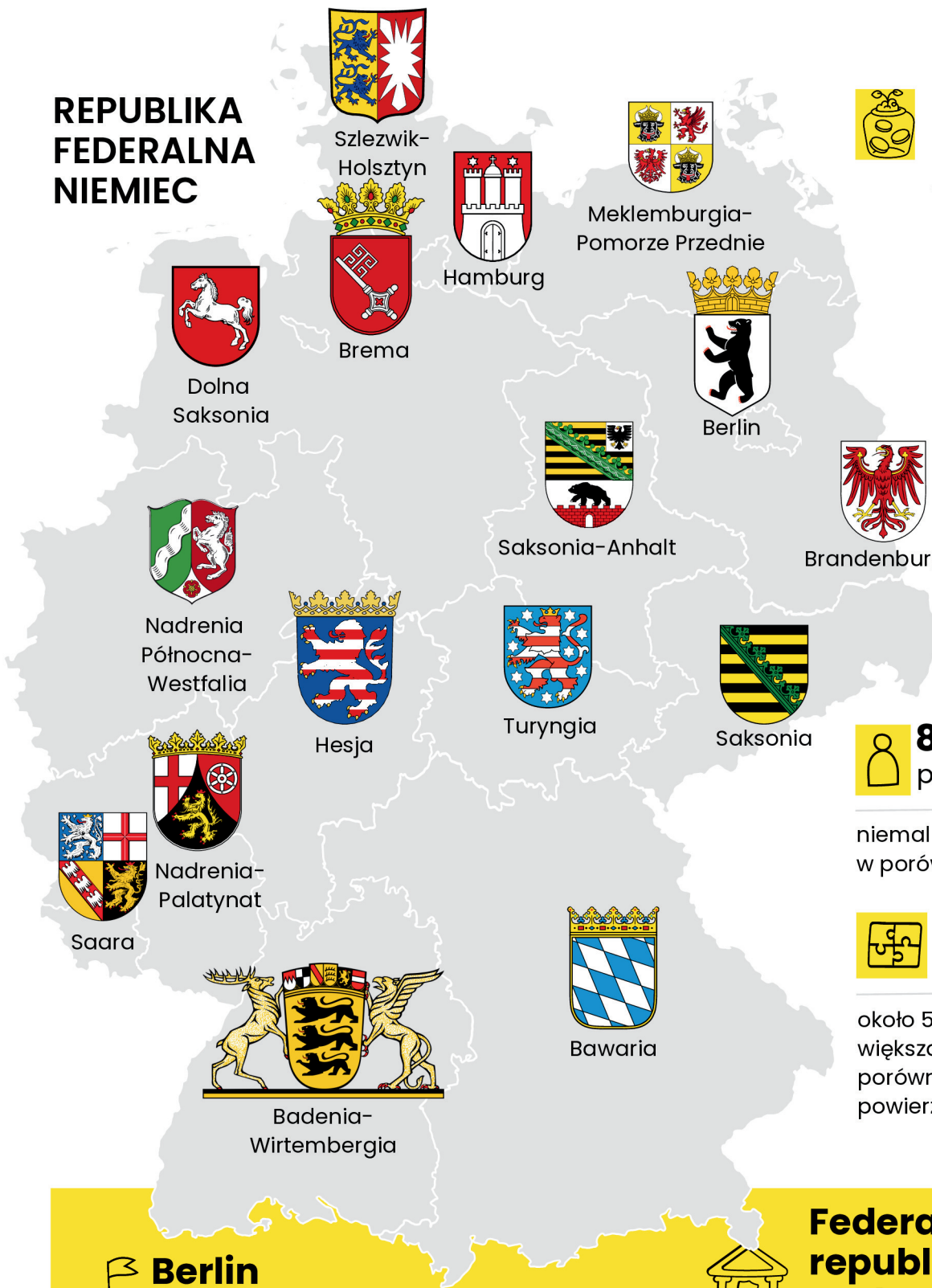


PRZEWODNIK PO LANDACH NIEMIECKICH

Ustrój polityczny – demokratyczna republika parlamentarna.
Parlament składa się z dwóch izb: wyższej (Bundesratu składającego się z 69 członków) i niższej (Bundestagu liczącego 630 członków).

REPUBLIKA FEDERALNA NIEMIEC



Gospodarka Niemiec - jedna z największych na świecie (3. miejsce)



84,7 mln. populacja

niemal 30-krotnie większa w porównaniu z Litwą



357 021 km² powierzchnia

około 5,5-krotnie większa w porównaniu z powierzchnią Litwy



Berlin stolica



3,78 mln. mieszkańców w Berlinie

więcej niż na Litwie



niemiecki język



Waluta euro



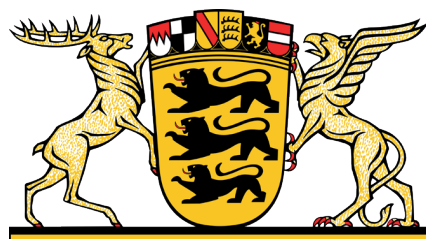
Federalna republika parlamentarna

Parlament składa się z dwóch izb: wyższej (Bundesratu, 69 członków) i niższej (Bundestagu, 630 członków).

Republika Federalna Niemiec składa się z 16 krajów związkowych, z których 3 są miastami o statusie krajów związkowych: Berlin, Hamburg i Brema. Największe miasta: Berlin, Hamburg, Monachium, Kolonia, Frankfurt nad Menem.



Badenia- Wirtembergia



Wydatki na badania naukowe wynoszą

> 5 % PKB
(około 1,07% PKB na Litwie).



Badenia-Wirtembergia to zróżnicowany krajobraz gór, lasów, żyznych wyżyn, zielonych łąk, jezior i terenów podmokłych. Znajduje się tutaj największy las w Niemczech – Czarny Las. Land produkuje dużą liczbę produktów przemysłowych o dużej wartości dodanej.



Stuttgart

stolica



11,28 mln.

populacja



35 752 km²

powierzchnia (dwukrotnie mniejsza od Litwy, choć mieszkańców jest niemal czterokrotnie więcej)



54 000 EUR

PKB na mieszkańca (2023 r. / 5. miejsce)



Związki z Litwą



Wilhelm Karl von Urach, niemiecki mąż stanu, który w 1918 roku został przez Litewską Radę ogłoszony królem Litwy pod imieniem Mendoga II. Pod koniec tegoż roku przez ten sam organ został władzy pozbawiony.

W mieście Baden-Baden w 1948 r. odbyło się spotkanie organizacji powołanych przez wychodźców popierających ideę wolnej Litwy. Podjęto decyzję o powołaniu Najwyższego Komitetu Wyzwolenia Litwy w celu koordynowania w kraju i za granicą działań na rzecz wyzwolenia Litwy.

Baron Wolfgang von Stetten, konsul honorowy Litwy w Badenii-Wirtembergii, członek Towarzystwa Dzieci Wilka i wieloletni przewodniczący parlamentarnej grupy Bundestagu ds. stosunków z państwami bałtyckimi.

Słynie z



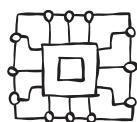
Uniwersytety i ośrodki badawcze – jest ich ponad 100. 4 z 10 najlepszych niemieckich uczelni znajduje się w Badenii-Wirtembergii.

Stuttgarcie znajdują się siedziby producentów Mercedesa i Porsche.

Herman Hesse – niemiecki pisarz, jeden z najwybitniejszych twórców prozy intelektualnej pierwszej połowy XX wieku, laureat Nagrody Nobla w dziedzinie literatury (1946).

Od XVII wieku są produkowane zegary z kukułką.

Gorące źródła termalne w Baden-Baden, które mają podobno właściwości lecznicze.



Jeden z najbardziej innowacyjnych regionów na świecie.

W 2020 r. w Europejskim Rankingu Innowacyjności Baden-Wirtembergia zajęła pierwsze miejsce.

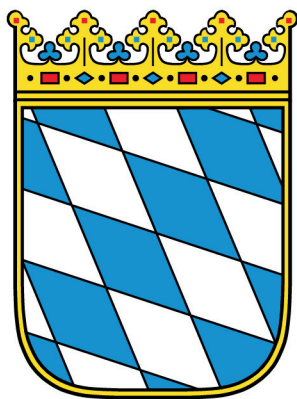


Liczba godzin słonecznych w Badenii-Wirtembergii

niż w innych krajach związkowych.



Bawaria



W Bawarii odbywa się jedno z największych wydarzeń na świecie – **Oktoberfest w Monachium.**



Radośni i odprężeni, czasami trochę uparci Bawarowie pieczołowicie dbają o swoje tradycje. Podczas Oktoberfest w Monachium, jednego z największych wydarzeń na świecie, turyści i mieszkańcy często mają na sobie stroje tradycyjne: mężczyźni – skórzane spodnie z szelkami (Lederhosen), kobiety – sukienki z fartuchem (Dirndl). Bawaria, położona w południowo-wschodnich Niemczech, słynie ponadto z przemysłu motoryzacyjnego, inżynieryjnego i elektronicznego.



Monachium
stolica



71 551 km²
powierzchnia (niemal identyczna z litewską)



13,37 mln.
populacja



57 000 EUR
PKB na mieszkańca
(2023 r. / 2. miejsce)

Związki z Litwą



Litwę i Bawarię łączą wielowiekowe więzi historyczne. W okresie małżeństw dynastycznych i sojuszy politycznych (XV-XVIII w.) cztery księżniczki z litewsko-polskich dynastii (Jagiellonów, Wazów, Sobieskich i Wettynów) oraz jedna księżniczka z rodu Radziwiłłów wyszły za mąż za władców Bawarii z dynastii Wittelsbachów. Na Starym Mieście w Monachium, a także w muzeach nierzadko można zobaczyć herb Litwy – Pogoń.

Słynie z



Tradycyjne pierniki norymberskie, które są spożywane w okresie Adwentu i podczas Świąt Bożego Narodzenia.

Alpejskie krajobrazy, ośrodki narciarskie i szlaki turystyczne.

Każdej jesieni odbywa się Oktoberfest. Podczas festynu na stołach króluje piwo od lokalnych producentów, precele niemieckie, golonka i inne tradycyjne dania, w tle brzmi muzyka tradycyjna, odbywają się gry i atrakcje.

W Monachium urodził się niemiecki kompozytor i dyrygent Richard Strauss, który komponował utwory niemal wszystkich gatunków muzycznych. Jest szczególnie znany ze swoich poematów symfonicznych i oper.

Hans Beck stworzył w Bawarii popularną na całym świecie grę **Playmobil** (siedziba jej producenta znajduje się w mieście Zirndorf).

W Monachium znajduje się siedziba jednego z najstynniejszych niemieckich klubów piłkarskich – **Bayern**.

Bawarowie uwielbiają białą kiełbasę i piwo pszeniczne.

Zamek Neuschwanstein – jeden z najstynniejszych i najbardziej spektakularnych na świecie. Był, notabene, pierwowzorem zamku Śpiącej Królowy w Disneylandach.

Z Bawarii pochodzi **papież Benedykt XVI**.

Siedziba BMW znajduje się w Monachium w Bawarii, a siedziba Audi – w Ingolstadt.

Co roku odbywa się **Monachijska Konferencja Bezpieczeństwa**, której przedstawiciele państw, firm, instytucji i różnych organizacji omawiają wyzwania geopolityczne i kwestie polityki bezpieczeństwa.

Najstarszym działającym browarem na świecie jest Bawarski Państwowy Browar Weihenstephan blisko miejscowości Freising. Został on założony w 725 roku przez mnichów benedyktyńskich.



Berlin

W metropolii, zamieszkaniej przez **3,78 mln.** mieszkańców, każdego dnia odbywa się prawie tysiąc wydarzeń kulturalnych: spektakle w 70 teatrach (trzy z nich - opery), wystawy, koncerty, festiwale wielokulturowe.



Berlin, miasto kreatywne, żywiołowe i otwarte, jest jedną z najciekawszych i najbardziej tętniących życiem metropolii w Europie. Ma status niemieckiego kraju związkowego.



Berlin
stolica



892 km²
powierzchnia



3,78 mln.
populacja



51 000 EUR
PKB na mieszkańca
(2023 r / 6. miejsce)



Słynie z



Kolumna Zwycięstwa (Siegessaule) i Brama Brandenburska – symbole pokoju i jedności.

Najpopularniejszym fast foodem w Berlinie jest kielbaski z sosem curry (currywurst), który w 1949 r. wymyśliła Herta Heuwer.

Döner kebab – plasterki mięsa opiekane z warzywami. W Niemczech kebab ten stał się popularny za sprawą tureckich imigrantów w Berlinie na początku lat 70. XX w. Jest symbolem syntezy kuchni niemieckiej i tureckiej.

Zoo, które może pochwalić się największą liczbą gatunków zwierząt na świecie. W Berlinie są dwa ogrody zoologiczne!

Otto Liliental, uznawany za „pierwszego lotnika ludzkości” – niemiecki pionier lotnictwa, który jako pierwszy na świecie wzbił się w powietrze za pomocą skonstruowanego przez siebie szybowca.

Urodzona w Berlinie Marlene Dietrich – niemiecko-amerykańska piosenkarka i aktorka XX wieku.

Związki z Litwą



W okresie międzywojennym litewscy dyplomaci działali w Berlinie na rzecz poparcia dla idei niepodległej Litwy.

W 1965 roku w Berlinie powstała wspólnota litewska.

W 2017 r. w Berlinie prof. Liudas Mažylis odkrył oryginał litewskiego Aktu Niepodległości z 16 lutego. Dokument jest nadal przechowywany w archiwach politycznych niemieckiego Ministerstwa Spraw Zagranicznych.

Przez prawie 30 lat (1961–1989) Berlin był podzielony na część wschodnią (należała do komunistycznej NRD) i zachodnią (należała do RFN). Mur Berliński, który stał się symbolem zimnej wojny, rozciągał się na 45 kilometrów przez miasta.

Berlin to wielokulturowe miasto, które zamieszkują przedstawiciele ponad 190 narodowości.



Brandenburgia



Turystów do tego landu, gdzie średnia gęstość zaludnienia jest jedną z najniższych w kraju, **przyciągają lasy, jeziora, kanały żeglugowe łączące dorzecza Odry i Łaby oraz rokokowy pałac Sanssouci.**



W Brandenburgii znajduje się stolica Niemiec – Berlin, ale to Poczdam jest stolicą tego landu. Rokokowy pałac Sanssouci na listę światowego dziedzictwa UNESCO został wpisany w 1990 roku.



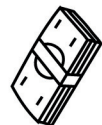
Poczdam
stolica



39 476 km²
powierzchnia



2,57 mln.
populacja



38 000 EUR
PKB na mieszkańca
(2023 r. / 13. miejsce)

Związki z Litwą



Na konferencji poczdamskiej (1945) podjęto ostateczną decyzję o podziale Prus Wschodnich (Małej Litwy).



Słynie z



Most szpiegów (Glienicke) i Pałac Sanssouci w Poczdamie.

Szparagi (Spargel) i marynowane ogórki spreewaldzkie (posiadają oznaczenia pochodzenia geograficznego produktów rolnych w UE).

Stanowiska archeologiczne i pozostałości starożytnych fortyfikacji świadczące o wielowiekowej historii regionu.



W poczdamskiej dzielnicy Babelsberg, zwanej niemieckim Hollywoodem, znajduje się słynne niemieckie studio filmowe.

Brandenburskie miasto Rühstädt, do którego każdego lata przylatują całe stada bocianów, zyskało tytuł europejskiej stolicy bocianów.

Brandenburski Spreewald to unikatowy przykład zalesionego krajobrazu rzeczno-łękowego, gdzie panują świetne warunki do pływania łodzią, spływów kajakowych i po prostu podziwiania piękna przyrody.



Brema



Miasto, które ma status kraju związkowego, słynie z baśni autorstwa braci Grimm o ośle, psie, kocie i kogucie - „Muzykanci z Bremy”.



Wolne Hanzeatyckie Miasto Brema – kraj związkowy w północno-zachodniej części Niemiec. Do kraju związkowego Brema należy również Bremerhaven. Brema jest jednym z najbardziej malowniczych miast w Niemczech, słynącym z bogatego dziedzictwa morskiego i historycznej roli w Związku Hanzeatyckim. Najbardziej znany jednak za sprawą „Muzykantów z Bremy” braci Grimm. Imponujący ratusz i wąskie, kręte uliczki średniowiecznej dzielnicy Schnoorviertel wpisane na listę światowego dziedzictwa UNESCO.



Brema
stolica



0,7 mln.
populacja



404 km²
powierzchnia



57 000 EUR
PKB na mieszkańca
(2023 r. / 3. miejsce)



Związki z Litwą



W połowie XIX wieku Brema była głównym przystankiem pośrednim dla Litwinów emigrujących do Stanów Zjednoczonych.



Słynie z



Porty w Bremie i Bremerhaven – jedno z najważniejszych portów morskich w Niemczech i Europie.

Bunkier okrętów podwodnych Valentin – swoisty symbol jednego z największych projektów wojskowych nazistowskich Niemiec.

Posąg Rolanda, średniowieczna statua rycerza, patrona Bremy, został wpisany na listę światowego dziedzictwa UNESCO. Jest symbolem wolnej i niezależnej Bremy.

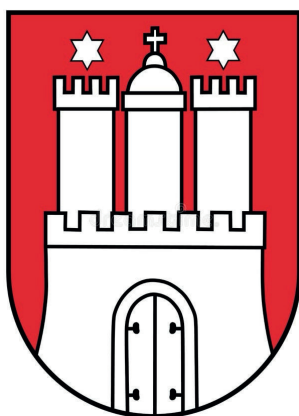
Brema jest wiodącym miastem innowacji kosmicznych.

Mieści się tu siedzibą Airbusa i Europejskiej Agencji Kosmicznej (ESA).

Od 1035 r. w Bremie odbywa się najstarszy jarmark w Niemczech z licznymi atrakcjami, występami artystycznymi, ogromną paradą i szerokim wyborem potraw.



Hamburg



W Hamburgu jest wiele kanałów i dróg wodnych, a mostów -

2300 -

więcej niż w Wenecji, Amsterdamie i Londynie razem wziętych.



Hamburg jest drugim co do wielkości miastem w Niemczech i największym portem morskim w kraju, będącym dla handlu międzynarodowego bramą do szerszego świata. Miasto słynie z pięknych kanałów, zabytkowej dzielnicy Speicherstadt (z kompleksem magazynów) i nowoczesnej Filharmonii nad łabą. W Hamburgu znajduje się wiele parków i dwa jeziora, z których jedno – Alster – mieści się w samym centrum miasta. W mieście odbywa się wiele wydarzeń muzycznych i artystycznych.



Hamburgas

stolica



1, 89 mln.

populacja



755 km²

powierzchnia



80 000 EUR

PKB na mieszkańca
(2023 r. / 1. miejsce)

Związki z Litwą



Porty w Kłajpedzie i Hamburgu ściśle współpracują w zakresie logistyki, rozwoju zielonych portów i innych obszarów, promując zrównoważony ruch towarowy w Europie.



Słynie z



Pierwszy wieniec adwentowy, który powstał w Hamburgu w 1839 r., miał tyle świec, ile dni liczył Adwent, z czasem pozostały tylko cztery świece.

Zegar na wieży kościoła Świętego Michała jest największym tego rodzaju w Niemczech. Każda z jego czterech tarcz zegarowych ma 8 m średnicy.

Filharmonia nad Łabą charakteryzuje się wyjątkową akustyką i unikalną architekturą. Uznana za światowej sławy zabytek kultury.

Kanapki z rybą *Fischbrötchen* w 2023 r. podczas wizyty państwowej kanclerz Niemiec Olaf Scholz częstował nimi prezydenta Francji Emmanuela Macrona.



Najwyższe średnie miesięczne wynagrodzenie w Niemczech:

4 127 EUR
(2023)

Speicherstadt to największa na świecie dzielnica magazynowa, gdzie wszystkie budynki stoją na drewnianych słupach. Wpisany na listę światowego dziedzictwa UNESCO.



Hesja



Z uwagi na dużą liczbę międzynarodowych instytucji finansowych Frankfurt nad Menem jest często określany mianem



europejskiego centrum finansowego.

Granicą Hesji z jednej strony jest region Zauerland na północy, z drugiej zaś - Odenwald na południu. Stolicą landu jest Wiesbaden, miasto słynące z willi i wina. Ziemia jest znana za sprawą Frankfurtu nad Menem, w którym mieści się siedziba Europejskiego Banku Centralnego i niemieckiego Bundesbanku, ośrodek Europejskiego Systemu Nadzoru Finansowego. Z uwagi na dużą liczbę międzynarodowych instytucji finansowych Frankfurt nad Menem jest często określany mianem europejskiego centrum finansowego. W mieście znajduje się największe lotnisko w Niemczech i jedno z największych lotnisk w Europie. Kluczowe branże – motoryzacyjna, inżynierii mechanicznej, chemiczna i elektryczna.



Wiesbaden
stolica



6,39 mln.
populacja



21 114 km²
powierzchnia



55 000 EUR
PKB na mieszkańca
(2023 r. / 4. miejsce)



Związki z Litwą



4 marca 1946 r. – oficjalna data powstania Litewskiej Wspólnoty Zesłańców. Przedstawiciele zesłańców zgromadzeni w obozie Hanau przyjęli statut organizacji i wybrali 9-osobową komisję.

W mieście Hüttenfeld od 1950 r. działa Gimnazjum im. 16 Lutego założone przez społeczność litewską w Niemczech. Uczniowie litewskiego pochodzenia mogą przystępować tutaj do matury z języka litewskiego.

Zamek Rennhof w Hüttenfeld, należący do Litewskiej Wspólnoty w Niemczech (LWN), nabyty za środki ofiarowane przez przedstawicieli wspólnot litewskich rozsianych po całym świecie. W zamku mieści się administracja LWN, Instytut Kultury Litewskiej, archiwa LWN, kilka klas Gimnazjum im. 16 Lutego.

19 października 2011 r. Sejm Litwy i parlament kraju związkowego Hesji podpisali porozumienie o współpracy.

W 2023 r. Rheinmetall ogłosił budowę zakładu produkującego amunicję w miasteczku Bejsagoła.

Słynie z



Baśniopisarze bracia Grimm urodzili się w Hanau, oddalonego o 25 km od Frankfurtu nad Menem. Są autorami wielu znanych baśni, w tym Jaś i Małgosia, Żabi Król, Kopciuszek, Czerwony Kapturek itp.

W Hesji znajduje się siedziba Opla.

W 1749 r. we Frankfurcie nad Menem urodził się poeta, pisarz, dramaturg teatralny Johann Wolfgang von Goethe, jest uważany za najbardziej wpływowego pisarza niemieckojęzycznego.



Każdego roku we Frankfurcie nad Menem

odbywają się największe na świecie targi książki

z licznym udziałem wydawców i odwiedzających (liczonych w setkach tysięcy). W 2002 roku Litwa uczestniczyła w Targach Książki we Frankfurcie jako gość honorowy.



W 1949 r.

Frankfurt nad Menem był typowany jako ewentualna stolica Niemiec Zachodnich, ostatecznie jednak został nim Bonn.

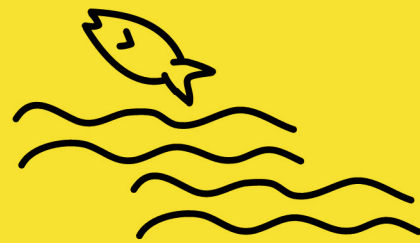


Meklemburgia- Pomorze Przednie



>2000
jezior

1 470 km
całkowita długość linii brzegowej



Na całym obszarze nadbałtyckiego kraju związkowego Meklemburgia-Pomorze Przednie, położonego w północno-wschodniej części Niemiec, występują licznie jeziora (ponad 2000), zaś całkowita długość linii brzegowej wynosi około 1470 kilometrów. Średnia gęstość zaludnienia jest najniższa spośród wszystkich niemieckich krajów związkowych. Wyróżnia się bezkresnymi polami i lasami, gotyckimi budynkami murowanymi i wielowiekową historią miast hanzeatyckich. Na terenie landu znajdują się 3 z 16 niemieckich parków narodowych, licznie występują rezerваты przyrody i biosfery.



Schwerin
stolica



23 173 km²
powierzchnia (jedna trzecia Litwy!)



1,61 mln.
populacja



36 000 EUR
PKB na mieszkańca
(2023 r. / 14. miejsce)

Związki z Litwą



Uniwersytet w Greifswaldzie, jedna z najstarszych uczelni w Niemczech i Europie Północnej, prowadzi ścisłą współpracę z uczelniami w Wilnie i Kłajpedzie. Na uczelni tej działa Instytut Bałtystyki.



Słynie z



Miasta należące do Związku Hanzeatyckiego w XIII wieku (Stralsund, Greifswald, Rostock, Wismar itp.) oraz stocznie.

Wyspy Rugia i Uznam słynące z piaszczystych plaż i kredowych klifów.

Słynny XIX-wieczny pejzażysta Caspar David Friedrich.



Rugia

Największa niemiecka wyspa



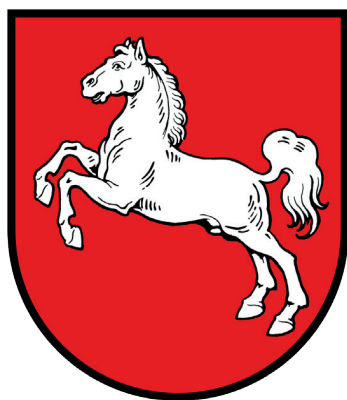
340 km

Nadbałtycka linia brzegowa

Hanzeatyckie miasta Wismar i Stralsund, słynące z autentycznych struktur urbanistycznych i gotyckiej architektury miasta, znajdują się na liście światowego dziedzictwa UNESCO.



Dolna Saksonia



Kluczową branżą jest **sektor motoryzacyjny.**



Różnorodność, tradycja i duch innowacji: Dolna Saksonia, drugi co do wielkości kraj związkowy w Niemczech, rozciąga się od wyspy Borkum na Morzu Północnym do pasma górskiego Harz. Stolicą landu jest Hanower, który otaczają lasy Lüneburga, parki narodowe i najbardziej żyzne pola w Niemczech. Dwie trzecie obszaru Dolnej Saksonii zajmują użytki rolne, a najważniejszą gałęzią przemysłu jest przemysł motoryzacyjny.



Hanower
stolica



8,14 mln.
populacja



47 618 km²
powierzchnia



45 000 EUR
PKB na mieszkańca
(2023 r. / 8. miejsce)



Związki z Litwą



Instytut Niemiec i Europy Północnej
z siedzibą w Lüneburgu.



Słynie z



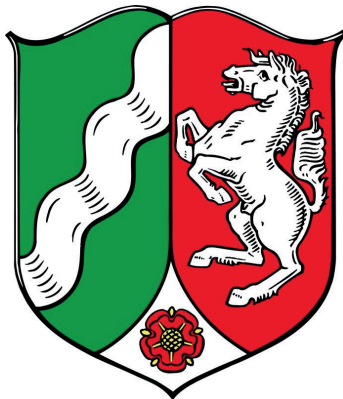
Pustać Lüneburska – ogromne
malownicze wrzosowisko.

W Hanowerze założony został
zespół hard rockowy Scorpions.





Nadrenia Północna-Westfalia



Nadrenia Północna-
Westfalia jest
największym landem pod
względem
liczby
ludności.



Od przemysłu węglowego i stalowego po zaawansowane technologie, modę i teatr: Nadrenia Północna-Westfalia jest największym landem pod względem liczby ludności. Jest to największy obszar przemysłowy Niemiec, ośrodek kulturalno-badawczy. Funkcjonuje tutaj najgęstsza sieć placówek naukowych w Europie. Obok Nowego Jorku i Paryża UNESCO uznało ten niemiecki land za jeden z najważniejszych regionów kulturalnych na świecie.



Düsseldorf
stolica



18,4 mln.
populacja



34 083 km²
powierzchnia



46 000 EUR
PKB na mieszkańca
(2023 r. / 7. miejsce)



Związki z Litwą



Duisburg jest jednym z najstarszych partnerów miasta Wilna. Umowę o współpracy podpisano w 1985 r.

Na linii Kowno - Duisburg kursuje pociąg towarowy, który dla litewskich przedsiębiorstw jest kolejnym kanałem trafienia na rynki Europy Zachodniej.

W Detmoldzie mieszkał i zmarł litewski myśliciel i pisarz Vydūnas.

W l. 1993–2022 w Bonn wydawano kronikę poświęconą Litwie i tematyce stosunków niemiecko-litewskich. Ukazało się w nim sporo artykułów o Litwie Małej, a także na temat kultury i historii Litwy.

Słynie z



Miasto Bonn, stolica Niemiec Zachodnich w l. 1949–1990, Niemiec zjednoczonych - do 1999 roku.

Katedra w Kolonii, wpisana na listę światowego dziedzictwa UNESCO, jest jednym z najbardziej spektakularnych gotyckich budynków o wspaniałej architekturze i wyszukanych detalach.

Założyciel dynastii Karolingów, Karol Wielki, jeden z najwybitniejszych władców świata zachodniego, mieszkał w Akwizgranie i jest pochowany w tutejszej katedrze.

Porty na Renie w Dortmundzie, Düsseldorfie i Duisburgu.

Chleb żytni czarny pochodzi prawdopodobnie z tego regionu. Pierwsze wzmianki o chlebie w źródłach pisanych pochodzą z połowy XV w. Chleb jest wypiekany w piecu parowym przez 16–20 godzin, co sprawia, że ma miękką skórkę.

Joseph Beuys - awangardowy rzeźbiarz i performer, członek ruchu Fluxus.



Ta ziemia generuje ok. jednej piątej PKB Niemiec,

co czyni je jednym z najważniejszych regionów Europy pod względem gospodarczym.

Nadrenia Północna-Westfalia słynie z nastrojowych karnawałów.

W sezonie karnawałowym, Düsseldorf, Akwizgran i inne miasta ożywają: odbywają się parady, na ulicach pełno jest ludzi ubranych w kostiumy, wszędzie rozbrzmiewa świąteczna muzyka.



Nadrenia- Palatynat



Najbardziej
zalesiony land
niemiecki:
> 42 %
jego powierzchni
porastają lasy.



Nadrenia-Palatynat jest najważniejszym regionem winiarskim Niemiec. Zbierane są tutaj dwie trzecie winogron niemieckich. Duży wpływ na architekturę i kulturę tego kraju miały Francja i Włochy. Po II wojnie światowej był jednym z najbiedniejszych ziem, ale pod koniec XX w. wyprzedził inne landy pod względem tempa wzrostu gospodarczego.



Mainz
stolica



4,16 mln.
populacja



19 647 km²
powierzchnia (dwukrotnie
mniejsza w porównaniu
z Litwą, choć liczba
mieszkańców jest niemal
czterokrotnie większa)



42 000 EUR
PKB na mieszkańca
(2023 r. / 9. miejsce)



Słynie z



Przemysł chemiczny, farmaceutyczny i maszynowy.

Moguncja – miasto rodzinne wynalazcy druku Johannesza Gutenberga. Tutaj nadrukował pierwszą Biblię, która stała się prekursorem drukowanych książek.

Trewir – nieduże miasteczko w południowo-wschodniej części Niemiec. Miasto to, mające ponad 2000-letnią historię, pretenduje do miana najstarszego miasta w kraju.



Produkuje **najwięcej wina w Niemczech.**



72 ze 100 najmniejszych wsi niemieckich znajduje się na terenie tego landu, w tym Dierfeld, którą w 2022 r. zamieszkiwało **dziewięciu mieszkańców.**

Na terenie tej ziemi do naszych czasów zachowało się **najwięcej historycznych budynków rzymskich w Niemczech.**

W mieście Bad Dürkheim co roku we wrześniu odbywa się największy na świecie festyn wina, w ramach którego odbywają się degustacje wina, dań regionalnych, atrakcje. Jedną z wizytówek miasta jest największa na świecie beczka wina, w której obecnie mieści się restauracja.



Saara



W ciągu ostatnich
200 lat
czterokrotnie
przechodziła z rąk
do rąk: należała
naprzemiennie to do
Francji, to do Niemiec.



Włączenie Saary do Niemiec Zachodnich nastąpiło w 1957. Przedtem czterokrotnie przechodziła z rąk do rąk: należała naprzemiennie to do Francji, to do Niemiec. Politycznym i gospodarczym centrum landu jest stolica Saarbrücken. Mieszkańcy Saary nazywają swój region światową stolicą informatyki, mieści się tu cały szereg renomowanych placówek naukowych.



Saarbrücken

stolica



1 mln.

populacja



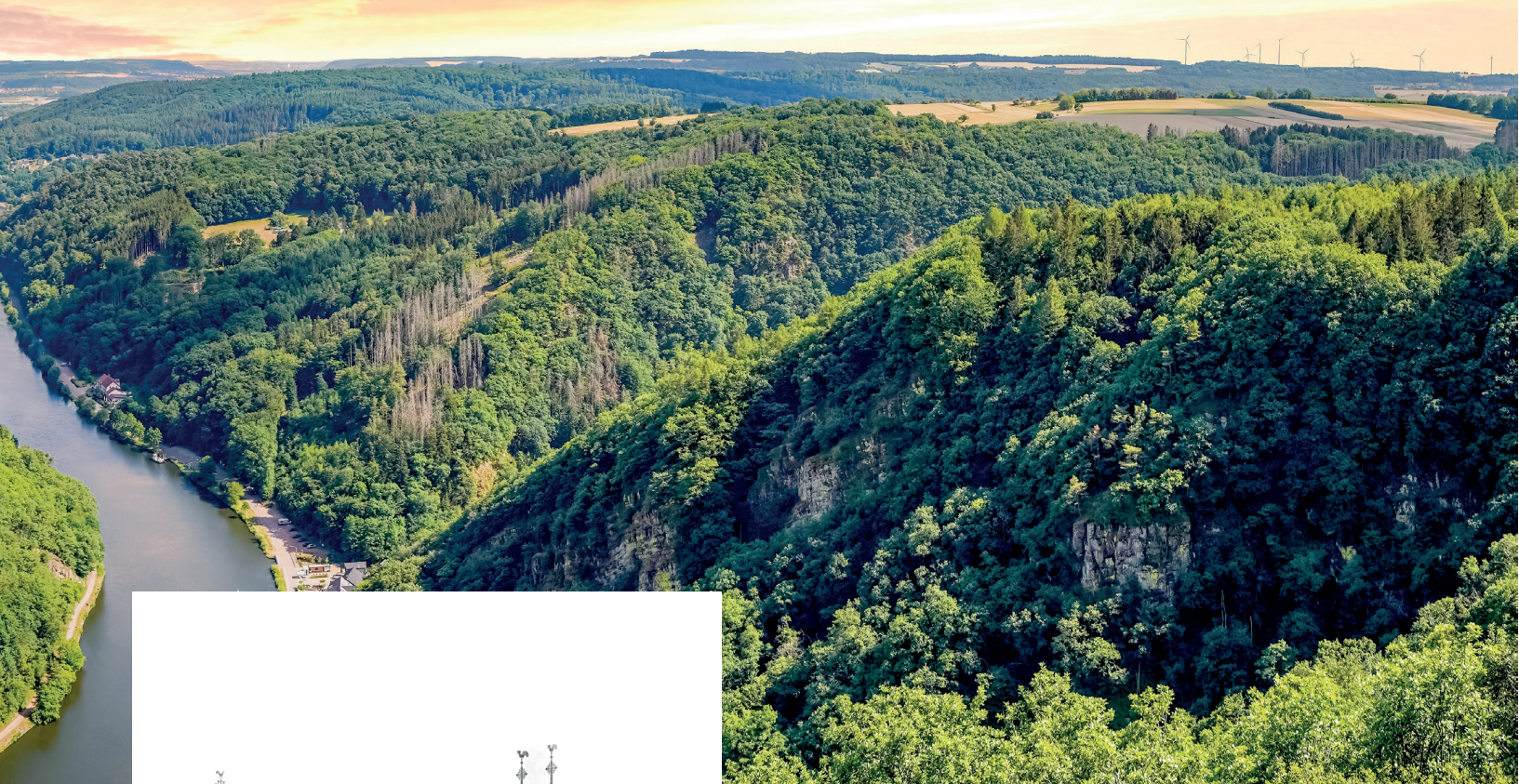
2 570 km²

powierzchnia



41 617 EUR

PKB na mieszkańca
(2023 r. / 10. miejsce)



Słynie z



Wino, a w szczególności białe riesling, produkowane z białej odmiany winorośli uprawianej na stromych zboczach rzeki Saara. Wyjątkowo korzystne warunki sprawiają, że jakość wina jest doskonała.

Na Igrzyskach Olimpijskich w 1952 r. drużyna olimpijska Saary uczestniczyła jako drużyna niezależna. Wzięto w niej udział 36 sportowców (31 mężczyzn i 5 kobiet).

Przemysł węglowy i stalowy.

Z uwagi na to, że Saara graniczy z Francją i od dłuższego czasu była jej integralną częścią, kraj ten, zwłaszcza kuchnia, architektura i tradycje, znajdują się pod ogromnym wpływem francuskim.

4 lipca odbywa się Święto Wyzwolenia Saary – ma na celu upamiętnienie odzyskania ziemi z rąk Francji. Odbywają się różne wydarzenia, w tym parady i pokazy fajerwerków.

23 października 1955 r. zorganizowano referendum w sprawie przyszłości Saary. Saara miała stać się niezależnym państwem pod kontrolą Unii Europejskiej. Spotkało się to z odmową 67,7% wyborców, dlatego w ostateczności Saarę włączono do Niemiec.



Saksonia



Koronki z Plauen, porcelana miśnieńska i zegarki z Glashütte – te symbole sztuki i sztuki sprawiły, że Saksonia stała się sławna na całym świecie.



Saksonia jest najgęściej zaludnioną ziemią we wschodnich Niemczech. Koronki z Plauen, porcelana miśnieńska i zegarki z Glashütte te symbole sztuki i zaradności sprawiły, że Saksonia stała się sławna na całym świecie. Miejscowi nazywają swoją ziemię Florencją nad Łabą, a to z uwagi na fakt, że Drezno jest położone w samym sercu doliny Łaby, można tu ujrzeć jedno z najpiękniejszych budynków epoki renesansu i baroku.



Drezno
stolica



18 413 km²
powierzchnia (3,5-krotnie mniejsza w porównaniu z obszarem Litwy!)



4,1 mln.
populacja



38 000 EUR
PKB na mieszkańca
(2023 r. / 12. miejsce)



Słynie z



Spektakularny Zwinger, kościół Frauenkirche z barokową kopułą i zamek w Dreźnie, strażnik historii królów drezdeńskich.

Johann Sebastian Bach – jeden z najśłynniejszych kompozytorów epoki baroku. Jego arcydzieła muzyki świeckiej i religijnej miały ogromny wpływ na późniejszy rozwój muzyki.

Bitwa pod Lipskiem („bitwa narodów”) – jedno z największych starć w XIX w. Armia Napoleona została pokonana, a Francja straciła kontrolę nad wszystkimi obszarami na wschód od Renu.

Trabant – jeden z symboli dawnych Niemiec Wschodnich. Obudowę aut wykonywano z tworzywa sztucznego z dodatkiem odpadów bawełnianych. Samochody te uznawano za „staromodne” już w okresie produkcji (1964–1990), obecnie są przedmiotami kolekcjonerskimi.

Chemnitz – Europejska Stolica Kultury w 2025 r.

W Konserwatorium Lipskim studiował M. K. Čiurlionis.



Związki z Litwą



W XVII–XVIII w. elektorzy Saksonii August II i jego syn August III byli władcami Rzeczypospolitej Obojga Narodów.

W 1919 roku 4000 saskich najemników, tzw. ochotników saskich, walczyło ramię w ramię z Litwinami przeciwko bolszewikom.

Mieszkająca w Saksonii unikalna grupa narodowa, Serbołużyczanie, jak i Litwini, nie wyobrażają Wielkanocy bez pisanek i tradycji ich toczenia.



Melitta Bentz wynalazła w 1908 roku w Dreźnie **filtr do kawy**.



Saksonia, zwłaszcza Drezno, słynie z **jarmarków bożonarodzeniowych**.

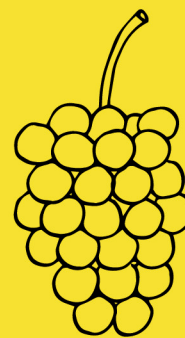
Z Saksonii pochodzi **tradycyjna niemiecka strucla bożonarodzeniowa (Stollen)**. Stała się sławny za sprawą drezdeńskiego jarmarku bożonarodzeniowego (Striezelmarkt).



Saksonia- Anhalt



Krajobraz regionu zdobią malownicze **zbocza rzeki Łaby**, romantyczne **winnice** i obiekty **światowego dziedzictwa kulturowego**.



W porównaniu z innymi wschodnimi landami niemieckimi Saksonia-Anhalt pozyskuje najwięcej bezpośrednich inwestycji zagranicznych. Wraz z Saksonią i Turyngią tworzy Mitteldeutschland (obszar gospodarczy Środkowych Niemiec).



Magdeburg
stolica



20 445 km²
powierzchnia (3-krotnie
mniejsza od Litwy)



Mieszkańcy Saksonii-Anhalt **wstają o 6:39 rano** (średnio dziewięć minut wcześniej niż przeciętny Niemiec).



2,2 mln.
populacja



36 000 EUR
PKB na mieszkańca
(2023 r. / 16. miejsce)



Na terenie Saksonii-Anhalt znajduje się najwięcej obiektów światowego dziedzictwa UNESCO. To tutaj **mieści się centrum kultury i historii niemieckiej**.



Słynie z



Wittenberga jest miastem znanym z działalności Marcina Lutra, niemieckiego teologa, chrześcijańskiego reformatora i pioniera protestantyzmu. Pochowany jest w kościele zamkowym w Wittenberdze.

Ruch Bauhaus – symbol nowoczesnej sztuki, designu i architektury, który powstał w Niemczech na początku XX w. Styl Bauhaus to przede wszystkim funkcjonalność i konstruktywizm.

Georg Friedrich Händel (1685-1759) – kompozytor baroku, autor znanych oper, oratoriów i utworów instrumentalnych, które wniosły znaczący wkład w rozwój muzyki klasycznej.

Pasma górskie Harz, gdzie odbywają się sabyty czarownic – Noce Walpurgii. Ta tradycja pogańska liczy już tysiąc lat.

Związki z Litwą



W Rocznikach Kwedlinburskich, w opisie męczeńskiej śmierci mnicha Brunona, krzewiciela katolicyzmu w Europie Wschodniej, na pograniczu prusko-litewskim znalazła się pierwsza pisemna wzmianka o Litwie (**Litua**) zapisana pod rokiem 1009.

Prawo magdeburskie – najstarsze prawo miejskie, które ukształtowało się w XIII w. Zdefiniowano wówczas prawa klasy miejskiej, w tym przeniesienie własności, odpowiedzialność za przestępstwa, zasady handlu i rzemiosła itp. Na Litwie jako pierwsze prawa magdeburskie uzyskały Wilno, Kowno i Troki.

Na dreźnieńskim Zwingerze, na malowidle ściennym „Orszak książęcy” (Fürstenzug) można ujrzeć Herb Litwy – Pogoń.

Lucas Cranach młodszy, który mieszkał w Wittenberdze w XIV wieku, namalował serię słynnych portretów rodziny Jagiellonów.



Szleswik-Holsztyn



Regaty w Kilonii są największą imprezą żeglarską na świecie.



Szleswik-Holsztyn jest najbardziej wysuniętym na północ krajem w Niemczech. Główne branże to technologia medyczna, technologie informacyjno-komunikacyjne oraz przemysł morski.



Kilonia
stolica



2,95 mln.
populacja



15 763 km²
powierzchnia



40 000 EUR
PKB na mieszkańca
(2023 r. / 11. miejsce)

Związki z Litwą



Na linii Kłajpeda i Kilonia kursują regularne promy.

Stąd pochodzi Thomas Mann – jeden z najśłynniejszych niemieckich pisarzy XX wieku, laureat literackiej Nagrody Nobla (1929 r.). Urzekło go piękno Nidy, dlatego w 1930 r. kupił tu domek letniskowy, w którym w okresie letnim mieszkał w l. 1930–1932. W domku tym mieści się obecnie Muzeum Thomasa Manna. Od 1995 roku na Litwie działa ponadto Centrum Kulturalne Thomasa Manna, które od 1997 roku organizuje co roku Międzynarodowy Festiwal Thomasa Manna. W 1990 roku powstało Litewskie Towarzystwo Thomasa Manna.

Słynie z



Wyspa Helgoland na Morzu Północnym, 60 km od wybrzeża Niemiec.

Legenda głosi, że marcepan pochodzi z Lubeki, kiedy to w nieurodzajnym 1407 r. Senat nakazał lokalnym piekarzom pieczenie chleba z mąki migdałowej.

Łączący Bałtyk z Morzem Północnym Kanał Kiloński jest jedną z najbardziej ruchliwych sztucznych dróg wodnych.

Günter Grass – niemiecki pisarz, laureat Nagrody Nobla w dziedzinie literatury (1999 r.). W Lubecie znajduje się muzeum Günтера Grassa. Autor odwiedził Litwę w 2000 roku.

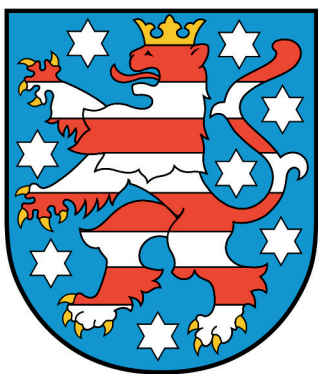
Morze Bałtyckie. Zróżnicowane krajobrazy przybrzeżne, rozwinięta gospodarka morską: od przemysłu stoczniowego po rybołówstwo i największe imprezy żeglarskie.

Na terenie Szlezwika i Holsztynu widoczne są ślady duńskiego dziedzictwa kulturowego. Region zamieszkuje duńska mniejszość narodowa, stąd często zobaczyć tu można dwujęzyczne napisy. Od XII w. i aż do początku XX w. część Szlezwika i Holsztynu była rządzona przez Duńczyków (wikingów).

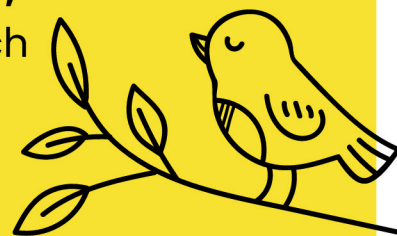
Land jest usiany wiatrakami napędzanymi silnym wiatrem przybrzeżnym, wytwarzana w ten sposób zielona energia elektryczna zmniejsza zależność Niemiec od paliw kopalnych.



Turyngia



Zielone serce Niemiec,
słynące ze wspaniałych
krajobrazów
i średniowiecznych
zamków.



Położona w środkowych Niemczech Turyngia, zwana zielonym sercem Niemiec, może pochwalić się spektakularnymi krajobrazami i średniowiecznymi zamkami. Weimar – kolebka niemieckiego klasycyzmu, miasto rodzinne Goethego i Schillera. Perełką Erfurtu, stolicy Turyngii, jest średniowieczne stare miasto i imponująca katedra. Turyngia łączy dziedzictwo kulturowe, malowniczą przyrodę i żywe tradycje.



Erfurt
stolica



16 172 km²
powierzchnia



2,13 mln.
populacja



36 000 EUR
PKB na mieszkańca
(2023 r. / 16. miejsce)



Związki z Litwą



Wilno i Erfurt są miastami partnerskimi od 1972 r.

W czasach Wielkiego Księstwa Litewskiego młodzież udawała się na studia na Uniwersytecie w Erfurcie.

Słynie z

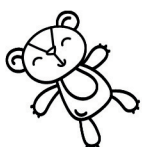


Jena - ośrodek przemysłu optycznego.

Duży wkład w rozwój inżynierii optycznej wnieśli przedsiębiorstwa Zeiss i Schott.

Na ziemi tej wzniesiono kilka okazałych zamków, w tym Zamek Wartburg, gdzie Marcin Luter przetłumaczył Biblię na język niemiecki. Obiekt wpisano na listę światowego dziedzictwa UNESCO.

Turyngia słynie z pięknych rezerwatów przyrody i szlaków turystycznych. Słynny Las Turyński i biegnący wzdłuż niego szlak turystyczny Rennsteig – trasa o długości 169,3 km, a na niej – najpiękniejsze krajobrazy.



Friedrich Fröbel otworzył tutaj pierwsze przedszkole na świecie.



W Turyngii odbywa się mnóstwo festiwali muzycznych i wydarzeń kulturalnych. Najbardziej znane to Konkurs Bachowski w Lipsku i Festiwal Muzyki Folkowej w Rudolstadt.

Notatki



A series of horizontal dotted lines spanning the width of the page, intended for writing notes.

Notatki

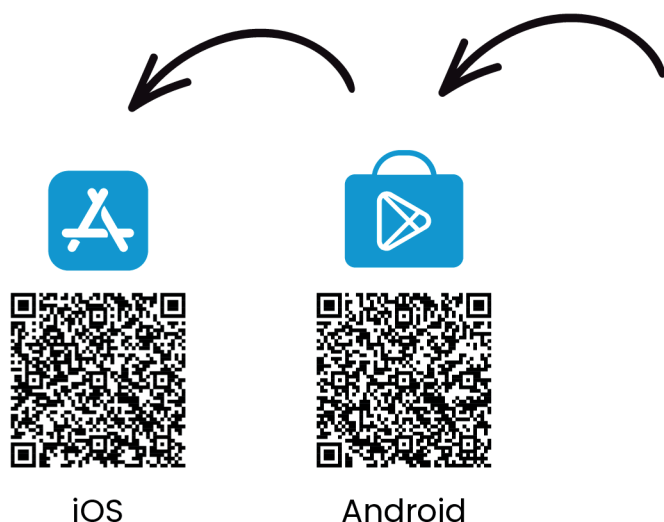


A series of horizontal dotted lines spanning the width of the page, intended for writing notes.

Obserwuj Ministerstwo Spraw Zagranicznych w mediach społecznościowych:

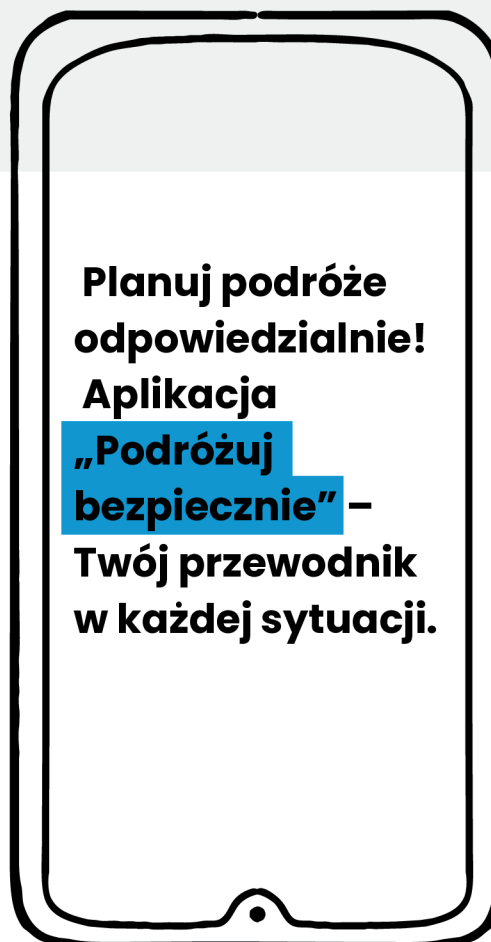


Śledź wiadomości
Ministerstwa Spraw
Zagranicznych na stronie
internetowej resortu:



iOS

Android



© Ministerstwo Spraw Zagranicznych RL, 2025 r.

Autorzy publikacji:

Laimonas Talat-Kelpša
Martynas Lukoševičius
Gytė Radvilaitė
Vilijus Samuila
Vilija Kruopienė

Saulius Kalvelis
Vaidotas Karvelis
Rimgailė Jankauskienė
Ieva Čepaitė
Emilija Karčevska
Eglė Braukaitė

Design:

Marija Grumblienė
Erikas Pauliukonis

